



KINOPOLSKA TV S.A.



I KWARTAŁ 2013
**PREZENTACJA SKONSOLIDOWANEGO
RAPORTU KWARTALNEGO**



NAJWAŻNIEJSZE WYDARZENIA



- ▶ Wypłata zaliczki na poczet przyszłej dywidendy za rok 2012 w wysokości 0,50 zł brutto na jedną akcję
- ▶ Zmiana formuły wyświetlania reklam – skrócenie i zwiększenie pojedynczych przerw reklamowych, co wpłynęło na poprawę efektywności segmentu sprzedaży reklam
- ▶ Zbycie zorganizowanej części przedsiębiorstwa Kino Polska TV S.A. – wniesienie aportu w zamian za nowowyemitowane akcje serii B spółki zależnej Kino Polska Program Sp. z o.o. SKA
- ▶ Podjęcie decyzji o rozpoczęciu współpracy z Agora S.A. w sprawie ubiegania się o koncesję na kanał filmowy STOPKLATKA TV
- ▶ Wprowadzenie nowej odsłony serwisu stopklatka.pl
- ▶ Podpisanie umów pomiędzy KPTV Media Sp. z o.o. a Filmbox International Ltd. (wcześniejsza nazwa: SPI TV Ltd.) w sprawie świadczenia usług związanych z produkcją i przesyłem sygnałów kanałów z rodziny FilmBox

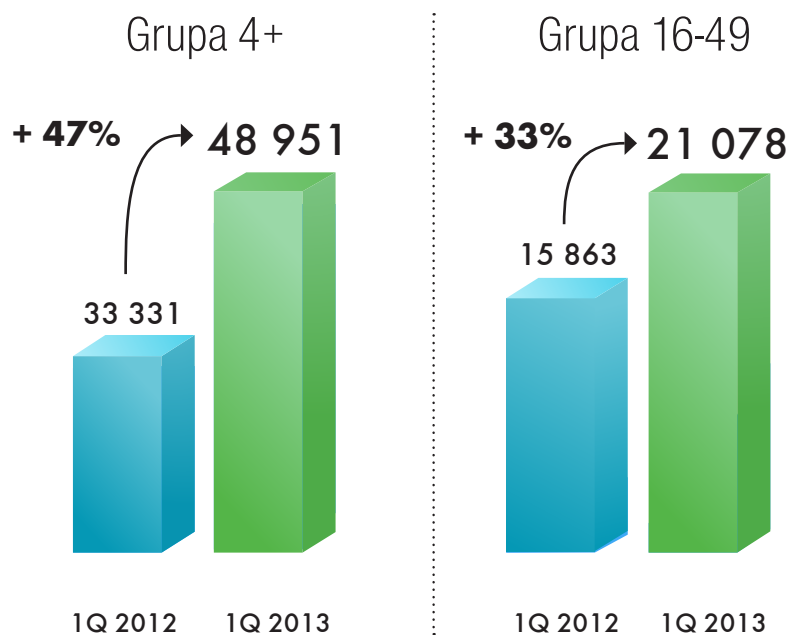


OGLĄDALNOŚĆ I PRZYCHODY Z REKLAM

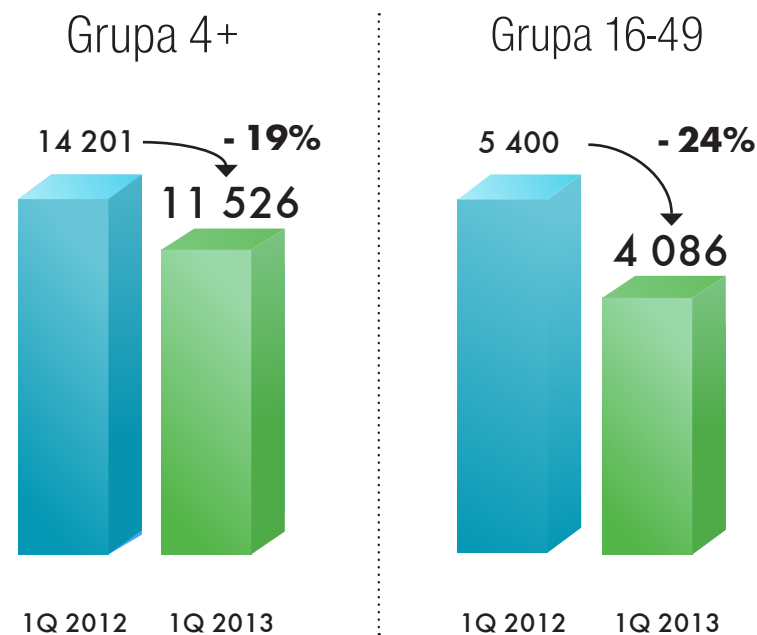
WZROST ŚREDNIEJ OGLĄDALNOŚCI TELEWIZJI KINO POLSKA ORAZ ZWIĘKSZENIE CZĘSTOTLIWOŚCI I SKRÓCENIE POJEDYNCZYCH PRZERW REKLAMOWYCH NA ANTENIE TEJ STACJI (LUTY BR.) I NA KANALE FILMBOX (MARZEC BR.) SPOWODOWAŁO, ŻE PRZYCHODY REKLAMOWE GRUPY W I KWARTALE 2013 R. UKSZTAŁTOWAŁY SIĘ NA POZIOMIE 3 615 644,38 ZŁ – OK. 15% WIĘCEJ NIŻ W ANALOGICZNYM OKRESIE ROKU POPRZEDNIEGO

W przypadku kanału FilmBox mimo spadku średniej oglądalności w I kwartale 2013 r. w porównaniu do tego samego czasu roku ubiegłego, przychody Emitenta ze sprzedaży reklam na antenie tej stacji w omawianym okresie były na podobnym poziomie, jak w I kwartale 2012 r.

TELEWIZJA KINO POLSKA



FILMBOX





ZASIĘG TECHNICZNY

	LICZBA AKTYWNYCH ABONENTÓW STAN NA DZIEŃ 31.03.2012 R.	LICZBA AKTYWNYCH ABONENTÓW STAN NA DZIEŃ 31.03.2013 R.	ZMIANA PROCENTOWA
Telewizja Kino Polska	6 426	8 156	+27%
Kino Polska Muzyka	2 500	1 816	-27%
FilmBox Basic	4 847	4 841	-0,1%
FilmBox Premium	1 386	1 727	+25%

(dane w tys.)

Powyższa tabela zawiera informacje dotyczące liczby aktywnych abonentów posiadających dostęp do poszczególnych kanałów w ramach usług świadczonych przez operatorów kablowych i satelitarnych w Polsce.

Przychody Grupy z działalności emisyjnej w I kwartale 2013 r. ukształtowały się na poziomie 11 787 tys. zł, co stanowi ponad 10% wzrost w porównaniu z tym samym okresem roku poprzedniego.





WZROST ZYSKU NETTO GRUPY KAPITAŁOWEJ KINO POLSKA TV S.A.



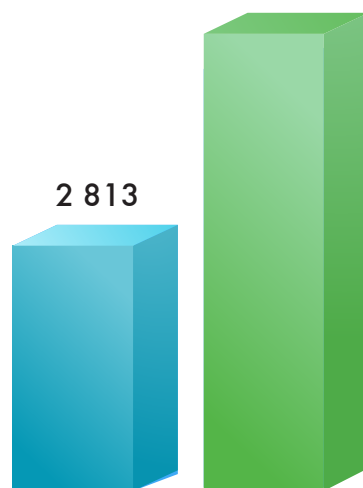
ZYSK NETTO GRUPY W I KWARTALE 2013 R. UKSZTAŁTOWAŁ SIĘ NA POZIOMIE 4 293 849,53 ZŁ – NIEMAL 53% WIĘCEJ NIŻ W TYM SAMYM OKRESIE ROKU 2012

Zysk z działalności operacyjnej Grupy Kapitałowej Kino Polska TV S.A. w omawianym czasie wyniósł 4 561 295,93 zł, co stanowi blisko 29% wzrost w porównaniu z analogicznym okresem roku poprzedniego.

W I kwartale 2013 r. odnotowano także ponad 29% wzrost marży EBITDA.

Wyższa dynamika wzrostu zysku netto w porównaniu z marżą EBITDA w głównej mierze jest wynikiem spadku o ok. 80% kosztów finansowych Grupy (mniejszy udział ujemnych różnic kursowych) oraz ponad 41% wzrostu jej przychodów finansowych (dodatnie różnice kursowe).

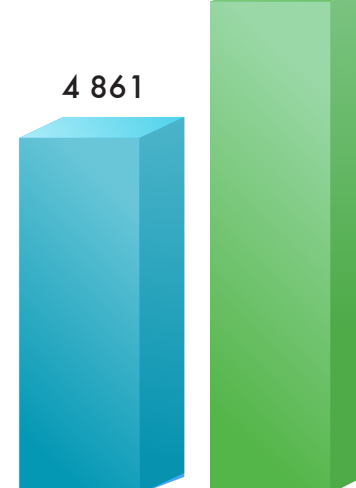
Zysk netto 4 294 + **53%**



dane w tys. zł

■ Zysk netto 1Q 2012 ■ Zysk netto 1Q 2013

EBITDA 6 279 + **29%**



dane w tys. zł

■ EBITDA 1Q 2012 ■ EBITDA 1Q 2013



WYNIKI FINANSOWE

W I KWARTALE 2013 R. ŁĄCZNE PRZYCHODY GRUPY ZE SPRZEDAŻY WYNIOSŁY 26 273 871,61 ZŁ - BLISKO 14% WIĘCEJ NIŻ W ANALOGICZNYM OKRESIE ROKU POPRZEDNIEGO

GŁÓWNE ŹRÓDŁA PRZYCHODÓW GRUPY:

	PRZYCHÓD 1Q 2012 (W TYS. ZŁ)	PRZYCHÓD 1Q 2013 (W TYS. ZŁ)	ZMIANA 1Q 2013 /1Q 2012 (%)	RENTOWNOŚĆ 1Q 2012 (%)	RENTOWNOŚĆ 1Q 2013 (%)
DZIAŁALNOŚĆ EMISYJNA	10 672	11 787	+10%	+14%	+24%
PRODUKCJA KANAŁÓW	8 013	9 262	+16%	+13%	+9%
REKLAMA	3 156	3 616	+15%	+70%	+80%
VOD	747	984	+32%	+20%	+29%



SKONSOLIDOWANE PRZEPŁYWY PIENIĘŻNE

	1Q 2012	1Q 2013
ŚRODKI PIENIĘŻNE NETTO Z DZIAŁALNOŚCI OPERACYJNEJ	(1 531)	3 463
ŚRODKI PIENIĘŻNE NETTO Z DZIAŁALNOŚCI INWESTYCYJNEJ	(537)	(366)
ŚRODKI PIENIĘŻNE NETTO Z DZIAŁALNOŚCI FINANSOWEJ	(307)	(6 154)

(dane w tys. zł)

GŁÓWNE CZYNNIKI DETERMINUJĄCE ZMIANĘ PRZEPŁYWÓW PIENIĘŻNYCH GRUPY - PORÓWNANIE 1Q 2013/1Q 2012

Przepływy pieniężne z działalności operacyjnej:

- ▲ wzrost zysku netto
- ▶ wyższe koszty amortyzacji
- ▲ niższy poziom nieuregulowanych należności
- ▶ wzrost zobowiązań krótkoterminowych

Przepływy pieniężne z działalności inwestycyjnej:

- ▲ niższe wydatki z tytułu nabycia rzeczowych aktywów trwałych i wartości niematerialnych i prawnych

Przepływy pieniężne z działalności finansowej:

- ▶ wypłata zaliczki na poczet dywidendy za rok 2012



W PIERWSZYM KWARTALE 2013 ROKU STOPKLATKA S.A. ODNOTOWAŁA STRATĘ NETTO W WYSOKOŚCI 203 011,63 ZŁ, CO JEST GORSZYM WYNIKIEM W PORÓWNANIU DO TEGO SAMEGO OKRESU ROKU UBIEGŁEGO (WÓWCZAS STRATA NETTO WYNIOSŁA 63 874,38 ZŁ)

Strata netto tej spółki była jednakże mniejsza niż w IV kwartale 2012 r., kiedy to ukształtowała się na poziomie 265 863,12 zł.

Przychody Stopklatka S.A. w I kwartale 2013 r. kształtowały się na podobnej wysokości, co w tym samym czasie roku ubiegłego, przy jednoczesnym mniejszym udziale transakcji bezgotówkowych w łącznej sumie sprzedaży.

W I kwartale br. spółka ta wygrała przetarg organizowany przez m.st. Warszawa, na mocy którego od kwietnia do listopada 2013 r. świadczy usługi pozwalające na sprawne, nieprzerwane i profesjonalne funkcjonowanie Zintegrowanego Systemu Informacji o ofercie kulturalnej Warszawy.

Znaczący wpływ na perspektywy rozwoju i sytuację finansową tej spółki będzie miała decyzja Krajowej Rady Radiofonii i Telewizji w sprawie koncesji na nowy kanał filmowy Stopklatka TV, który ma być rozpowszechniany w ramach naziemnej telewizji cyfrowej.



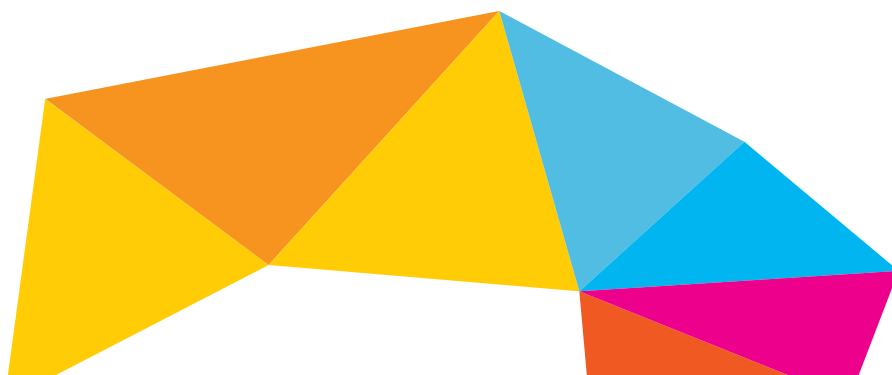


**STRATA NETTO CYFROWEGO REPOZYTORIUM FILMOWEGO W I KWARTALE 2013 R. WYNIOSŁA 412 154,99 ZŁ.
W PORÓWNANIU ZE STRATĄ NETTO W WYSOKOŚCI 239 170,96 ZŁ ODNOTOWANĄ W TYM SAMYM CZASIE
ROKU UBIEGŁEGO JEST TO POGORSZENIE WYNIKÓW**

Czynniki mające wpływ na sytuację CRF w I kwartale 2013 r.:

- ◀ wzrost amortyzacji
- ▶ zwiększenie kosztów świadczeń pracowniczych
- ◀ opóźnienie zakończenia negocjacji dotyczących współpracy z jednym z kontrahentów, co spowodowało przeniesienie części przychodów na II kwartał 2013 roku

W pierwszym kwartale tego roku CRF odnotował trzykrotny wzrost (w porównaniu do analogicznego okresu roku poprzedniego) zamówień związanych z przygotowaniem dystrybucyjnych kopii cyfrowych filmów wprowadzanych na polski rynek. Fakt ten w sposób pozytywny wpłynie na przychody tej spółki w kolejnych kwartałach. Zamówienia dotyczą głównie kinowych kopii cyfrowych.





DISCLAIMER



Niniejsza prezentacja została przygotowana przez Kino Polska TV S.A. ("Spółka") i ma charakter wyłącznie informacyjny. Jej celem jest przedstawienie wybranych danych dotyczących Grupy Kapitałowej Kino Polska TV S.A. ("Grupa"). Nie może być ona traktowana jako część zaproszenia czy oferty do nabycia papierów wartościowych lub do dokonania inwestycji. Prezentacja ta nie stanowi również oferty ani zaproszenia do przeprowadzenia innych transakcji dotyczących papierów wartościowych.

Informacje zawarte w niniejszej prezentacji pochodzą z ogólnie dostępnych źródeł, które Kino Polska TV S.A. uznaje za wiarygodne. Informacje niewynikające wprost z raportów okresowych publikowanych przez spółki wchodzące w skład Grupy Kapitałowej Kino Polska TV S.A. nie były poddane niezależnej weryfikacji, w związku z czym nie ma gwarancji, że są one wyczerpujące i w pełni odzwierciedlają stan rzeczywisty. Opracowanie może zawierać elementy

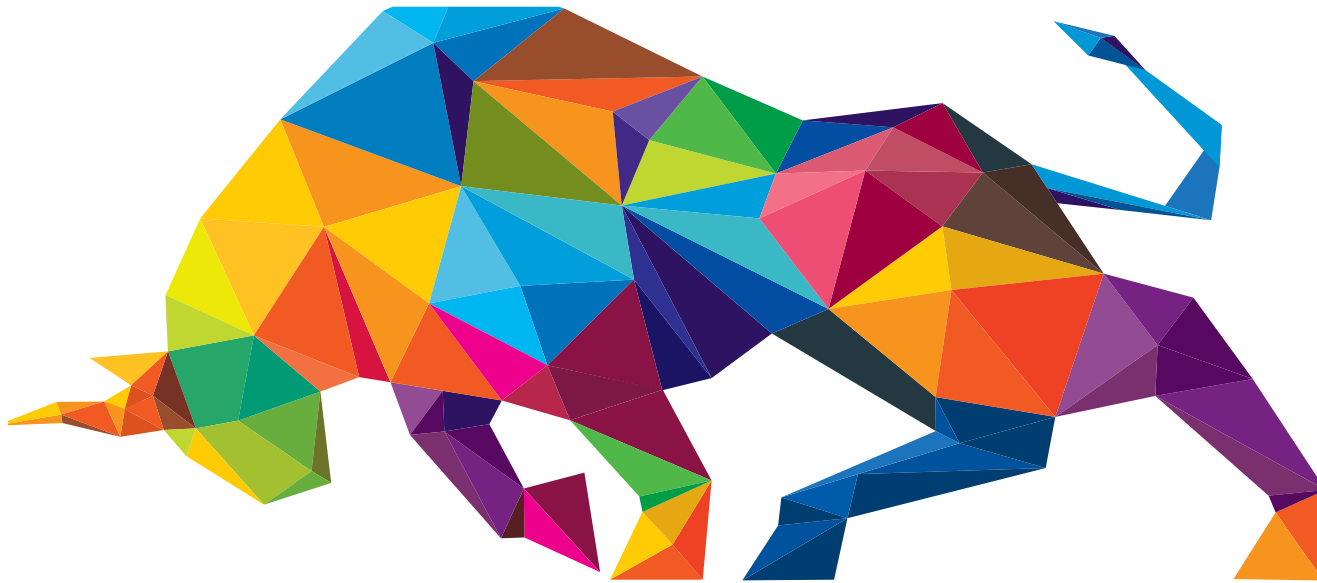
odnoszące się do przyszłości, stanowiące ryzyko inwestycyjne, które mogą istotnie różnić się od faktycznych rezultatów. Spółka nie ponosi odpowiedzialności za efekty decyzji, które zostały podjęte po lekturze prezentacji.

Jedynym wiarygodnym źródłem dotyczącym wyników finansowych Grupy Kapitałowej Kino Polska TV S.A. są raporty bieżące i okresowe, przekazywane przez spółki wchodzące w skład Grupy Kapitałowej Kino Polska TV S.A. w ramach wykonywania przez nie obowiązków informacyjnych, wynikających z przepisów prawa polskiego.





KINOPOLSKA TV S.A.



**DZIĘKUJEMY
ZA UWAGĘ**